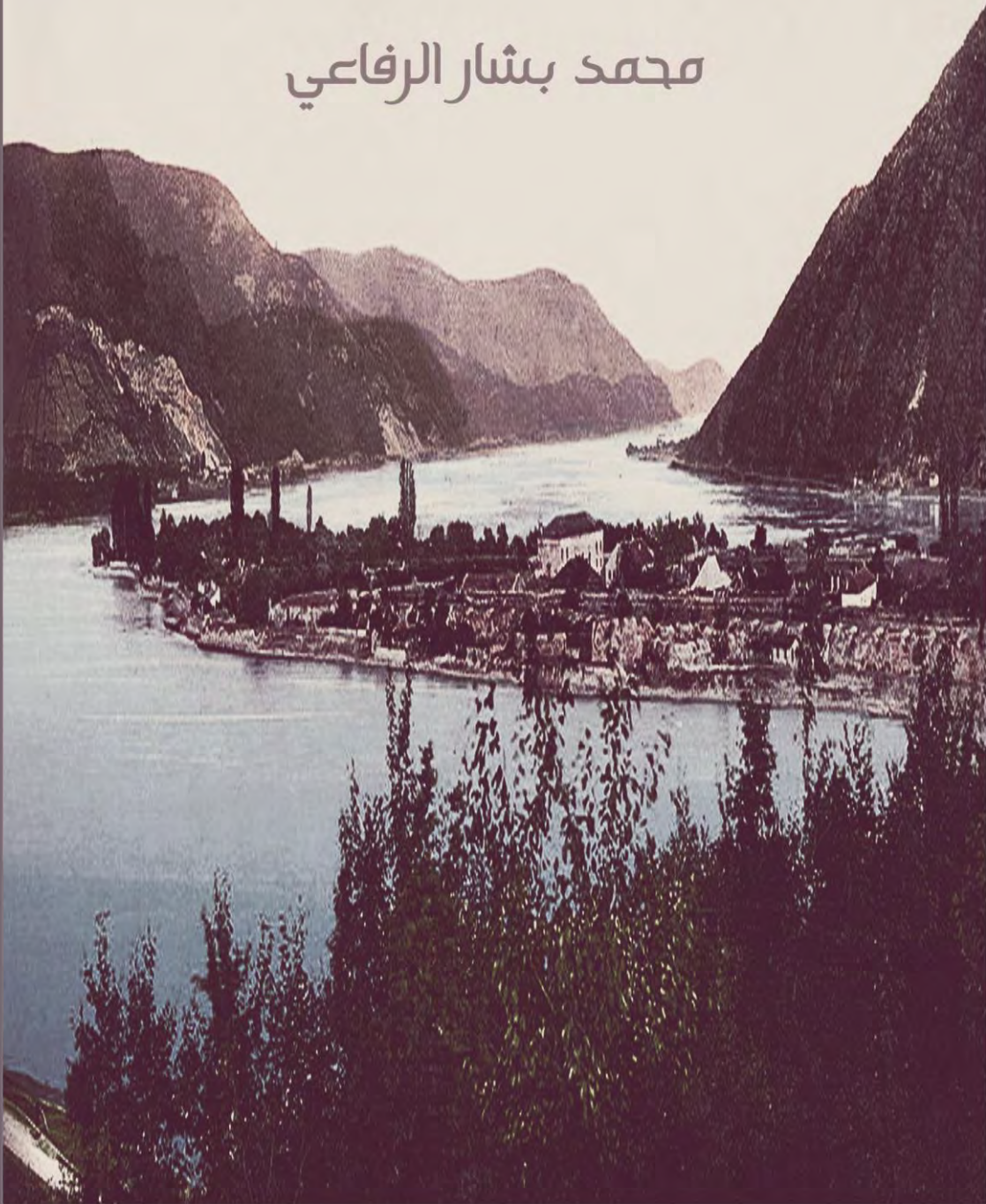




أدا قلعة (Ada Kaleh)  
جزيرة القلعة العثمانية القابعة  
فلي أعماق نهر الدانوب

محمد بشار الرفاعي



© حقوق النشر الإلكتروني محفوظة لدار ناشري للنشر الإلكتروني.

www.Nashiri.Net

© حقوق الملكية الفكرية محفوظة للكاتب.

نشر إلكترونيًا في ذو الحجة ١٤٣٦ / سبتمبر ٢٠١٥.

يمنع منعاً باتاً نقل أية مادة من المواد المنشورة في ناشري دون إذن كتابي من الموقع. جميع الكتابات المنشورة في موقع دار ناشري للنشر الإلكتروني تمثل رأي كاتبها، ولا تتحمل دار ناشري أية مسؤولية قانونية أو أدبية عن محتواها.

الإخراج الفني: محمد بشار الرفاعي  
تصميم الغلاف: جميلة حسن  
التدقيق اللغوي: هبة العربي



## نبذة عن الكتاب

كانت فقرة هذا الكتاب ضمن الموسوعة البلقانية التي أعمل عليها بالجزء الخاص بدولة رومانيا، فخطرت لي فكرة أن أقوم بتجزئة تلك الموسوعة على كتب ودراسات متفرقة ونشرها إلكترونياً، نظراً لضخامتها وصعوبة نشرها ورقياً، بالإضافة للتكلفة العالية جداً أيضاً. فبدأت بهذا الملف وهو (أدا قلعة Ada Kale أو جزيرة القلعة)، تلك الجزيرة الصغيرة القابعة في أعماق نهر الدانوب (الطونة) التي كانت ذات موقع إستراتيجي هام يتحكم بالحركة التجارية على هذا النهر، والموجودة على الحدود الرومانية الصربية المشتركة قابعة في أعماق بحيرة السد المُنفذ بينهما ومنذ العام ١٩٧١م.

ومن خلال العرض سنتعرف على تاريخ تلك الجزيرة العثمانية، موثقاً بالصور والخرائط.

هذا ابولله التوفيق.

محمد بشار الرفاعي.

## محتويات الكتاب

٢	نبذة عن الكتاب.....
٤	تمهيد.....
٤	تاريخ الإسلام والمسلمين في رومانيا.....
٦	جزيرة القلعة أو أدا كاليه.....
٢١	عقد ١٩٦٠ - ١٩٧٠م.....
٢٣	مقارنة للمنشآت التي على الجزيرتين.....
٣٨	الآثار التي كانت على الجزيرة قبل العُمر.....
٥٧	بيانات أخرى عن الجزيرة.....
٦٣	مساقط و رسومات هندسية للقلعة.....
٦٦	مراجع للإستزادة REFERENCES.....
٦٧	محمد بشار الرفاعي.....

## أدا قلعة ADA KALEH أو جزيرة القلعة

### تمهيد

تداول الأساطير قصة القارة المفقودة أو القارة الغائصة تحت مياه المحيط الأطلسي والمسماة (قارة أطلانتيس) التي سُمي المحيط على اسمها. لكن هذا الموقع الموثق تاريخياً والذي صار قابلاً تحت مياه نهر الدانوب من سنة ١٩٧١ ميلادية، كان في يوم من الأيام شاهداً على حضارات مرت عليه وأحداث جرت على أرضه وأناس عاشوا على ترابه، وشهد صراعاً دموياً بين أكبر قوتين كانتا في ذلك العصر إحداهما تمثل الإسلام والأخرى تمثل النصرانية. فهو واقع ملموس وليس ضرباً من ضروب الخيال كالقارة المفقودة المزعومة.

والدراسة التالية ستتناول تاريخ هذه الجزيرة الهامة القابعة تحت مياه الدانوب:

### تاريخ الإسلام والمسلمين في رومانيا

إن أول استيطان للمسلمين بمنطقة دوبرجيه قد أرخه الرحالة العربي ابن بطوطة سنة ١٣٣٤م: " ... استيطان ١٠-١٢,٠٠٠ مسلم من تركمان الأناضول بقيادة ساري سالتيك سنة ١٢٦٣-٦٤م. ... ". وقد دلت التنقيبات الأثرية على أن الاستيطان تم من قبل تتار القبيلة الذهبية بقيادة (نوگاي) الذي حكم شمالي البلقان حتى دوبرجيه. وتعتبر منطقة دوبرجيه المعقل الرئيسي للمسلمين الرومان، والتي تم فتحها على عدة مراحل

👉 الأولى: بعهد السلطان بايزيد الأول:

حين تم فتح (Inisala + Isaccea) ثم استعادها منهم حاكم والشيا (قويوقودا ميرچا). وقد أحضر التتار لاستيطان منطقة (بابا داگ Babadağ).

👉 الثانية: بعهد السلطان محمد الأول:

حين تم فتح معظم دوبرجيه، والذي أحضر التتار والترکمان من آسيا الصغرى لاستيطان المنطقة.

👉 الثالثة: بعهد السلطان بايزيد الثاني:

حين تم فتح (Chilia + Cetatea Alba)، والذي أحضر تثار القولگا لاستيطان جنوب بساربيا (بودياك BUDJAK) وشمال دوبرجيه، وكذلك أترك الأناضول. وبذلك صارت منطقة دوبرجيه ضمن إيالة الروملي. وبقيت تحت السيطرة العثمانية حتى العام ١٨٧٧م. حين بدأ استقلال رومانيا ثم فقدتها نهائياً بموجب معاهدة برلين سنة ١٨٧٨م.

وبالقرنين السابع عشر والثامن عشر الميلاديين استوطن بها تثار القرم. وتتمركز معظم الجالية الإسلامية في المناطق التالية: كونستانزا، مامايا، منگاليا، المجيدية والمحمودية.

سنة ١٩٠٠م. كان في دوبرجيه ٢٦٠ جامع. لم يتبق منها لنهاية الحرب العالمية الثانية سوى ١٥١ جامعاً، كما تناقص عدد المقابر الإسلامية من ٣٠٠ إلى ١٠٨ فقط. ومنذ العام ١٩٨٩م. بدأ توافد العرب المسلمين على رومانيا.

(١)

## جزيرة القلعة أو أدا كاليه



(٢)

<http://alexisphoenix.org/imagesromania5/adakalehwikipediacommons.jpg> ٢

وصورة سنة ١٩٠٩م.



تُعرف كتابياً بالأسماء التالية: (Adacale, Ada Kale, Ada Cale, Adakaleh, Ada Kaleh) . والترجمة العربية لها هي: جزيرة القلعة، وقبل سنة ١٧٣٩م. كانت الجزيرة تُعرف باسم (أدا كالاسي Ada Kalessi).<sup>٤</sup>

ورد ذكرها على لسان المؤرخ اليوناني هيروdotوس حين سماها (Cyraunis)، بينما سماها اليونانيون (الهليونيون) باسم (كونتينوسا Continusa)، ثم تعاقب عليها الرومان وقبائل (القيسكوث Visigoths) و(اوستروغوث Ostrogoths) وقبائل (الهون Huns)، وأخيراً قبائل (السلاف Slavs).<sup>٥</sup>

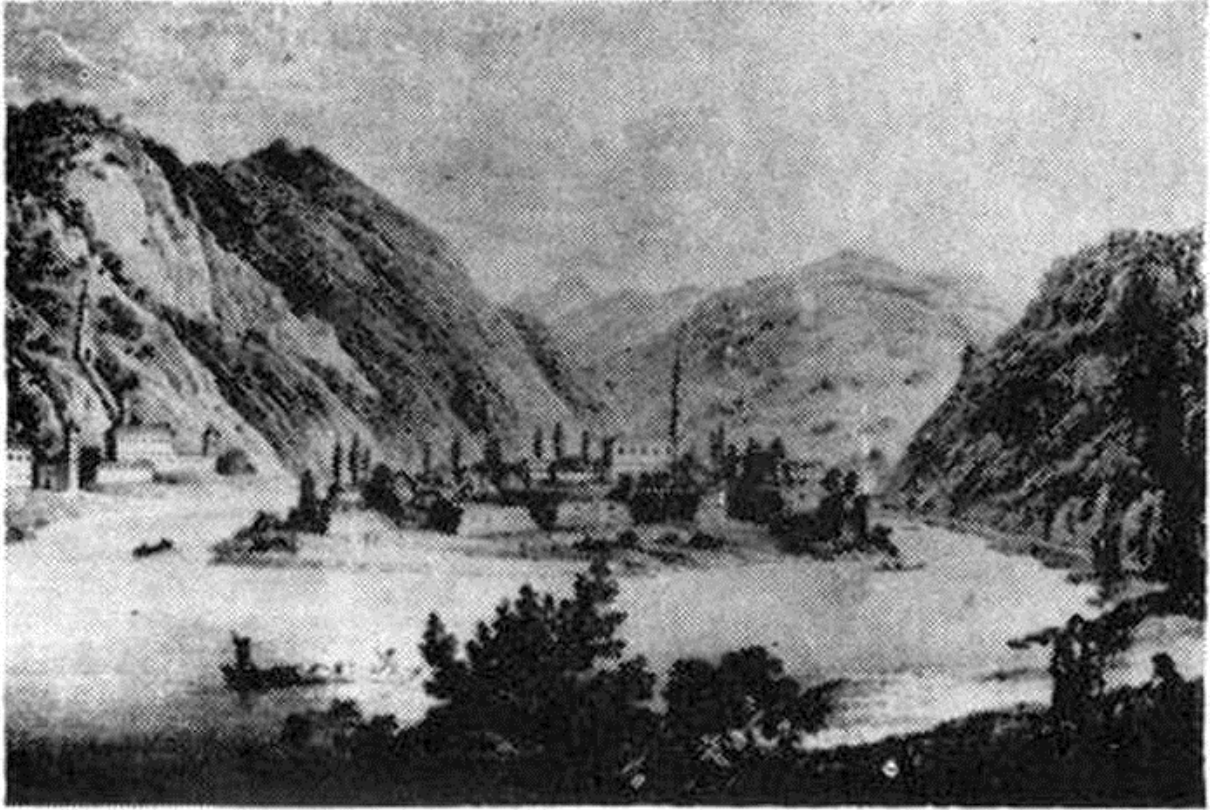
<sup>٣</sup> <http://alexisphoenix.org/imagesromania/adakaleh1909.jpg>

<sup>٤</sup> <http://alexisphoenix.org/adakaleh.php>

<sup>٥</sup> <http://alexisphoenix.org/adakaleh.php>



منقوش (ENGRAVING) قديم عن الجزيرة.



Ada-Kaleh (Üj-Orsova) szigete az erődítménnyel

<http://alexisphoenix.org/imagesromania/adakaleh55.jpg>

كانت جزيرة بوسط نهر الدانوب على الحدود الرومانية الصربية.



<http://alexisphoenix.org/imagesromania/adakaleh56.jpg> <sup>v</sup>

ومخطط للموقع.

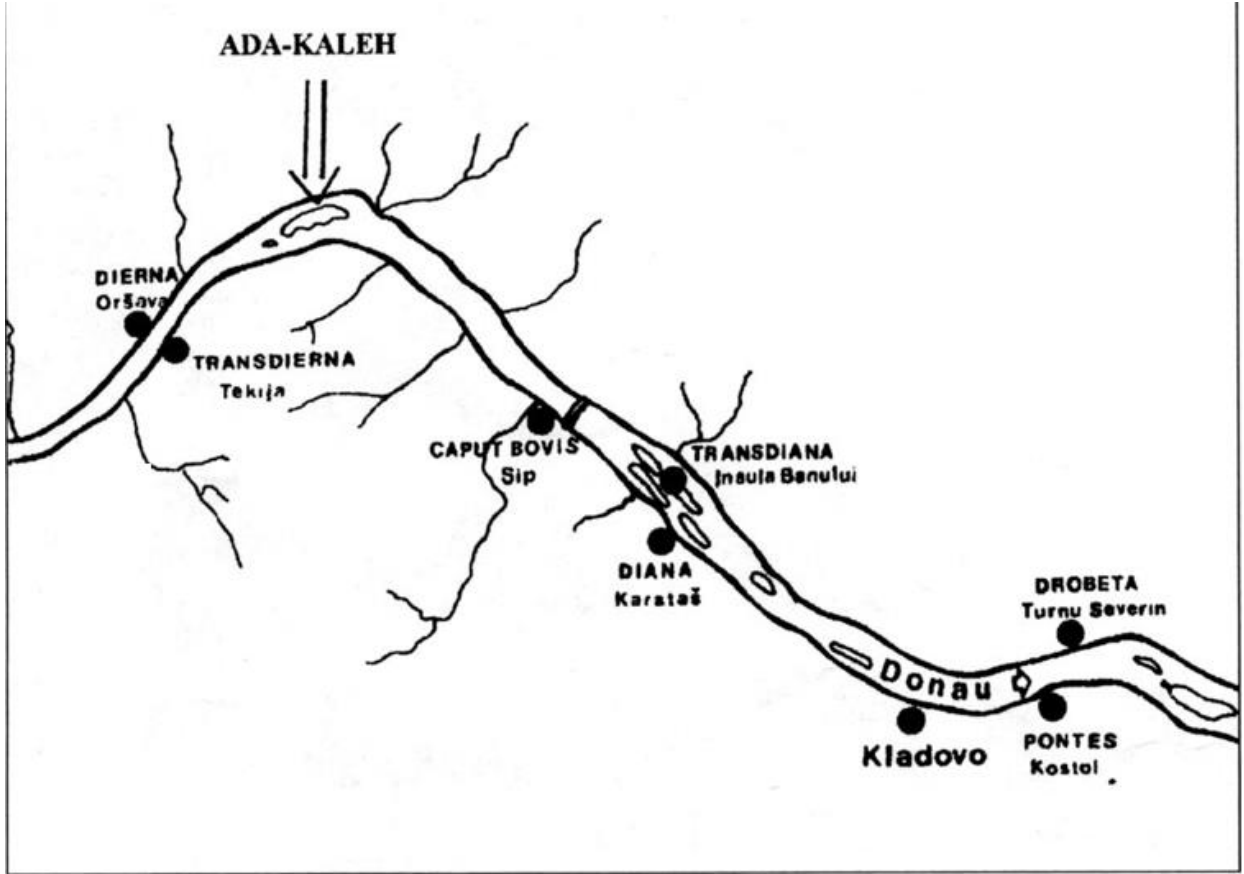


Fig. 1 Ada-Kaleh island

وكان طولها ١,٧٥٠ مترًا، وعرضها ٤٠٠-٥٠٠ مترًا، غمرها الماء سنة ١٩٧١م. ضمن البحيرة المتشكلة من بناء سد (البوابة الحديدية) الذي تم بناؤه بالتعاون بين صربيا ورومانيا.

<http://alexisphoenix.org/imagesromania/adahkalehpaperfig1.jpg> ^



كانت تبعد مسافة ٤ كيلومترات جنوب شرق مدينة (أورشوفا ORȘOVA) <sup>١٠</sup> - صورة  
للجزيرة من المدينة عبر الدانوب.

<sup>٩</sup> [http://upload.wikimedia.org/wikipedia/commons/3/36/RO\\_MH\\_Orsova\\_4.jpg](http://upload.wikimedia.org/wikipedia/commons/3/36/RO_MH_Orsova_4.jpg)

<sup>١٠</sup> <http://en.wikipedia.org/wiki/Orșova>

هي أحد اربع مواقع متقدمة من منطقة البانات.BANAT.

أدا قلعة (Ada Kaleh) - الجزيرة العثمانية القابعة في أعماق الدانوب محمد بشار الرفاعي



١١

١٨ كم عن (دروبيتا - تورنو سيفرين (DROBETA- TURNU SEVRIN)).



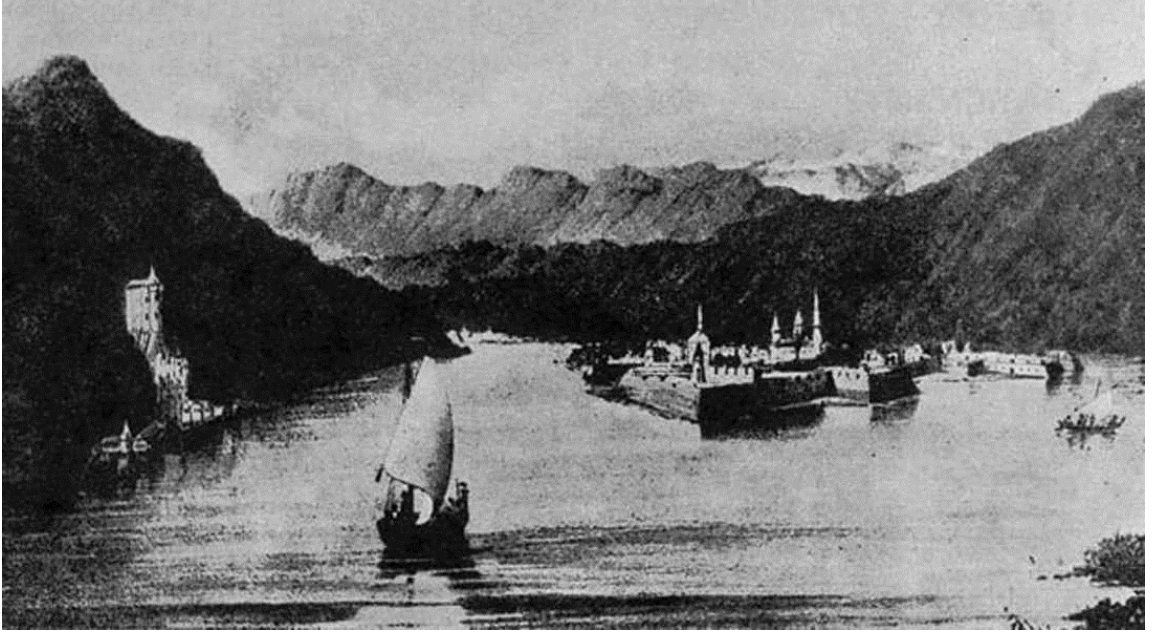
١٣

<http://alexisphoenix.org/imagesromania/adakaleh67.jpg>

<ADA%20KALEH%20@%20%20DANUBE%20RIVER/Ada%20Kaleh.htm>

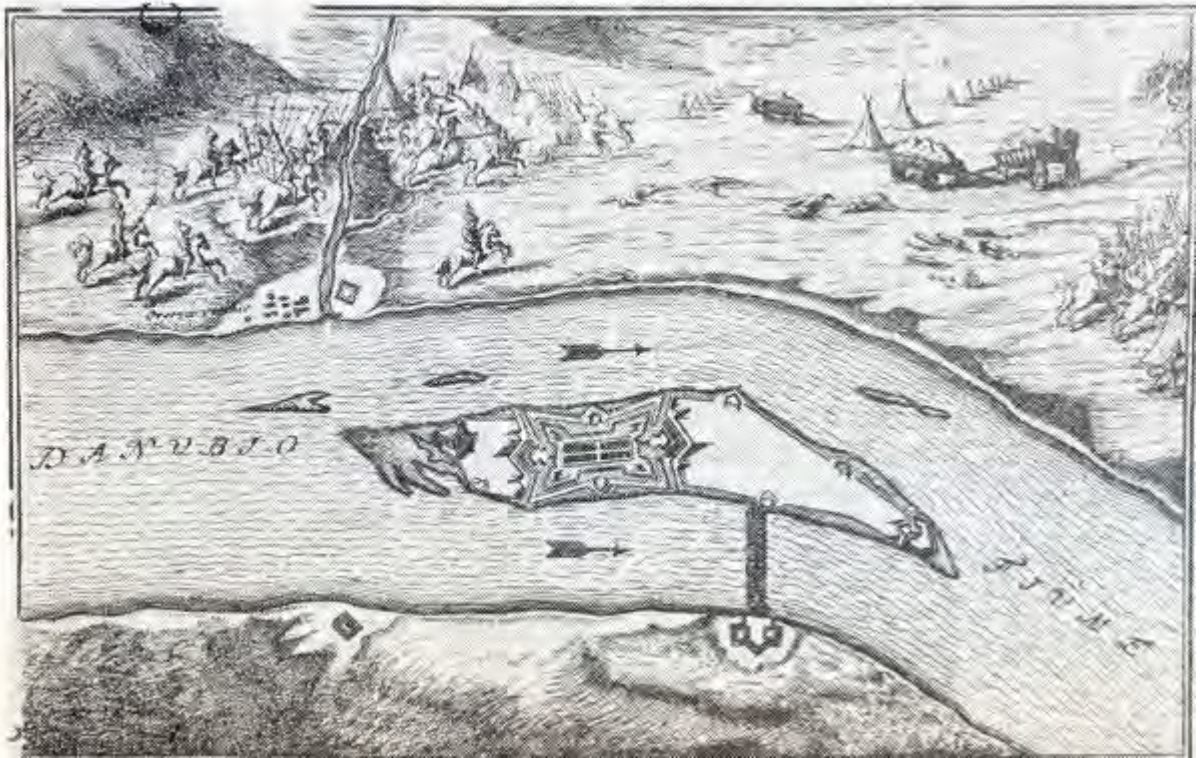
Microsoft Encarta 2006

خضعت للعثمانيين منذ القرن الخامس عشر الميلادي، وكانت لها أهميتها الاستراتيجية نظرًا لتحكمها بالطريق التجاري النهري عبر نهر الدانوب (الطونة) بين مدينتي بلغراد و فيدين (VIDIN)، حيث يضيق النهر وهي تتوسطه.



رسم يوضح أهمية الجزيرة وارتباطها بجسر مع مدينة أورشوقا وذلك في القرنين السادس عشر والسابع عشر الميلاديين.

Crăciun redind Dunărea la Ada Kale și Orșova Vechie (sec. XVII–XVIII)



وصورة بالعصر الحديث تبين أهمية الجزيرة على النهر.

[https://posturi.files.wordpress.com/2012/09/03-ada-kale-si-orsovagravura\\_resize.jpg](https://posturi.files.wordpress.com/2012/09/03-ada-kale-si-orsovagravura_resize.jpg)<sup>١٥</sup>



١٦

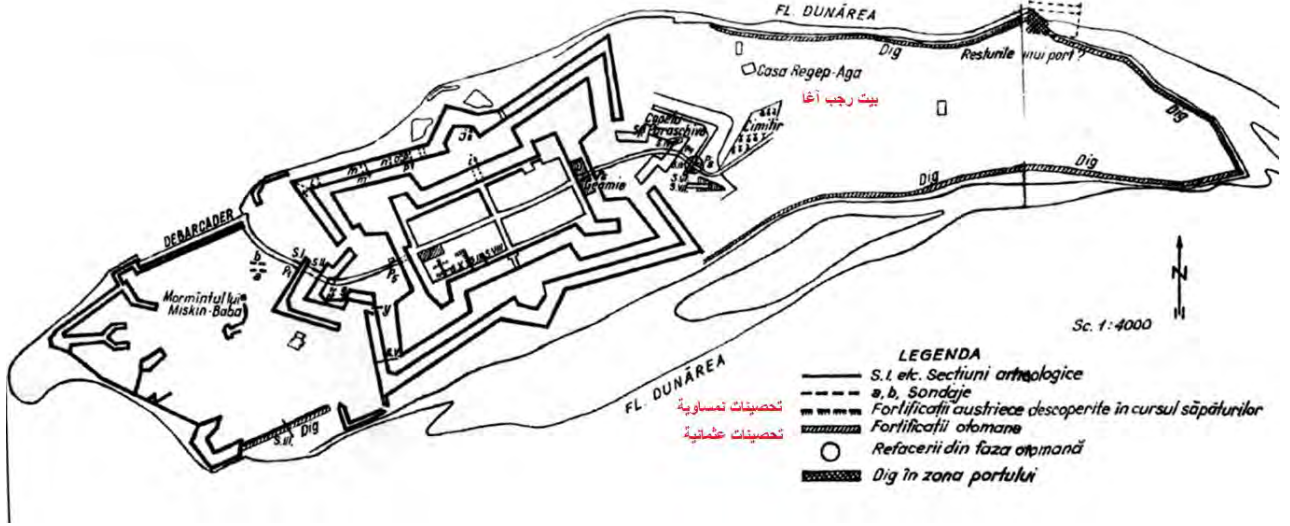
وعن الطبيعة التكوينية للجزيرة فهي قد تشكّلت من ترسبات ممزوجة من: حصى ورمال وطيني نهر الدانوب فوق صخور مجرى النهر التي شكلت قاعدتها.<sup>١٧</sup>

<sup>١٦</sup> <http://alexisphoenix.org/imagesromania/adakalehcommunistera.jpg>

<sup>١٧</sup> <http://alexisphoenix.org/adakaleh.php>



مخطط للجزيرة يظهر فيه موقع القلعة وأبرز العناصر الإنشائية في الجزيرة مع بيان عهد كل منها:

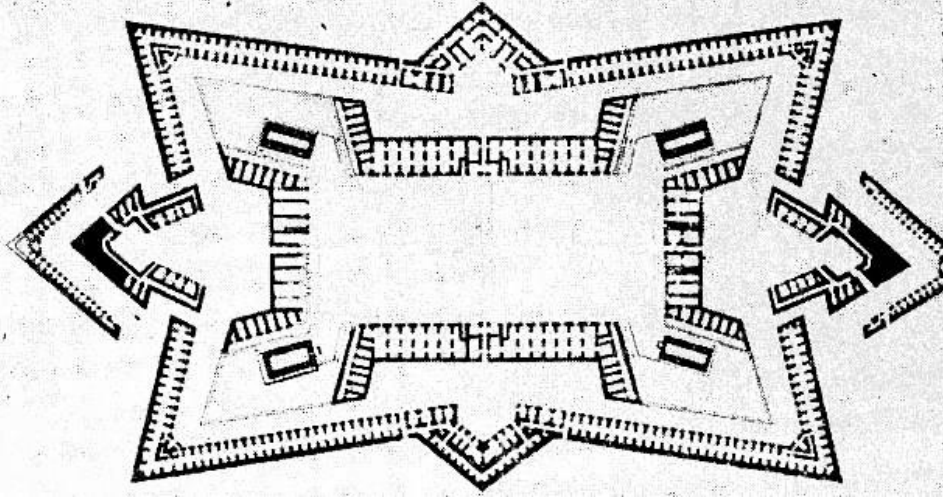


١٨

<http://alexisphoenix.org/imagesromania/adahkalehpaperfig2.jpg> <sup>١٨</sup>

جدول بتواريخ تحول سيادة الجزيرة بين السلطنة العثمانية والإمبراطورية النمساوية:

السنة أو المدة	البيانات
١٦٦٩ م.	كانت تحت السيطرة النمساوية. <sup>١٩</sup>
١٦٩٩ م.	كانت تحت السيطرة العثمانية. <sup>٢٠</sup>
1130 هـ / ١٧١١ م.	صارت للنمسا بموجب (معاهدة بيساروويج Treaty of Passarowitz) سنة 1130 هـ / ١٧١١ م. فبنت فيها حصناً منيعاً.
1716 م.	في تلك السنة جَلَبَ العثمانيون ٤,٠٠٠ عامل روماني من سكان المنطقة لبناء القلعة على الجزيرة، بيد أن هذا العمل لم يتم؛ لأن ولي العهد النمساوي الأمير (يوجين ساقوي Eugene of Savoy) قد هاجم الموقع واحتل الجزيرة، وسماها باسم (كارولينا Carolina)، ثم قَرَّرَ بناء حصن منيع من النمط (قوبان Vauban) <sup>٢١</sup> - رسم تفصيلي للحصن:



<sup>١٩</sup> <http://alexisphoenix.org/adakaleh.php>

<sup>٢٠</sup> <http://alexisphoenix.org/adakaleh.php>

<sup>٢١</sup> [http://en.wikipedia.org/wiki/Fortifications\\_of\\_Vauban](http://en.wikipedia.org/wiki/Fortifications_of_Vauban)

- القلاع من النمط قوبان: هي ذات ١٢ ضلع ، والتسمية نسبة لمبتكرها الفرنسي (١٦٣٣-١٧٠٧ م.). وهي أصلاً منتشرة في فرنسا.

<sup>٢٢</sup> <http://alexisphoenix.org/adakaleh.php>

للوقوف بوجه الزحف العثماني، وتم ربط الحصن بأبراج موزعة على زواياه ومتصلة بمتاريس ودهاليز (ممرات) تحت الأرض. <sup>٢٣</sup>	
كانت تحت السيطرة النمساوية. <sup>٢٤</sup>	١٧١٦-١٨ م.
كانت سماكة الجدران البالغة ٢٥ مترًا كافية للصمود بوجه الحصار العثماني لمدة ٦٩ يومًا. <sup>٢٥</sup>	١٧٣٧ م.
سقطت القلعة وصارت الجزيرة تحت السيطرة العثمانية. <sup>٢٦</sup>	١٧٣٨ م.
بموجب (معاهدة بلغراد Treaty of Belgrade) سنة ١١٥٢هـ/١٧٣٩ م. تم إعادة صربيا ومقاطعة (أولتينا OLTENIA) الرومانية للسلطنة العثمانية فتمت تسمية الجزيرة (أدا - قلعة).	١١٥٢هـ/١٧٣٩ م.
رسم للقلعة من قبل (آفون فون بيلافيچ Avon von Bellavich)	1744 م.

<sup>٢٣</sup> <http://alexisphoenix.org/adakaleh.php>

<sup>٢٤</sup> <http://alexisphoenix.org/adakaleh.php>

<sup>٢٥</sup> <http://alexisphoenix.org/adakaleh.php>

<sup>٢٦</sup> <http://alexisphoenix.org/adakaleh.php>

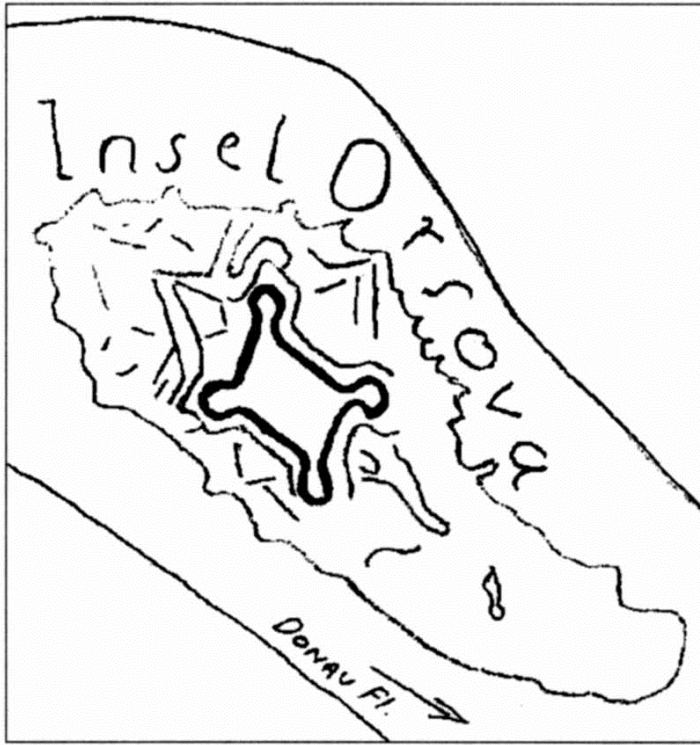
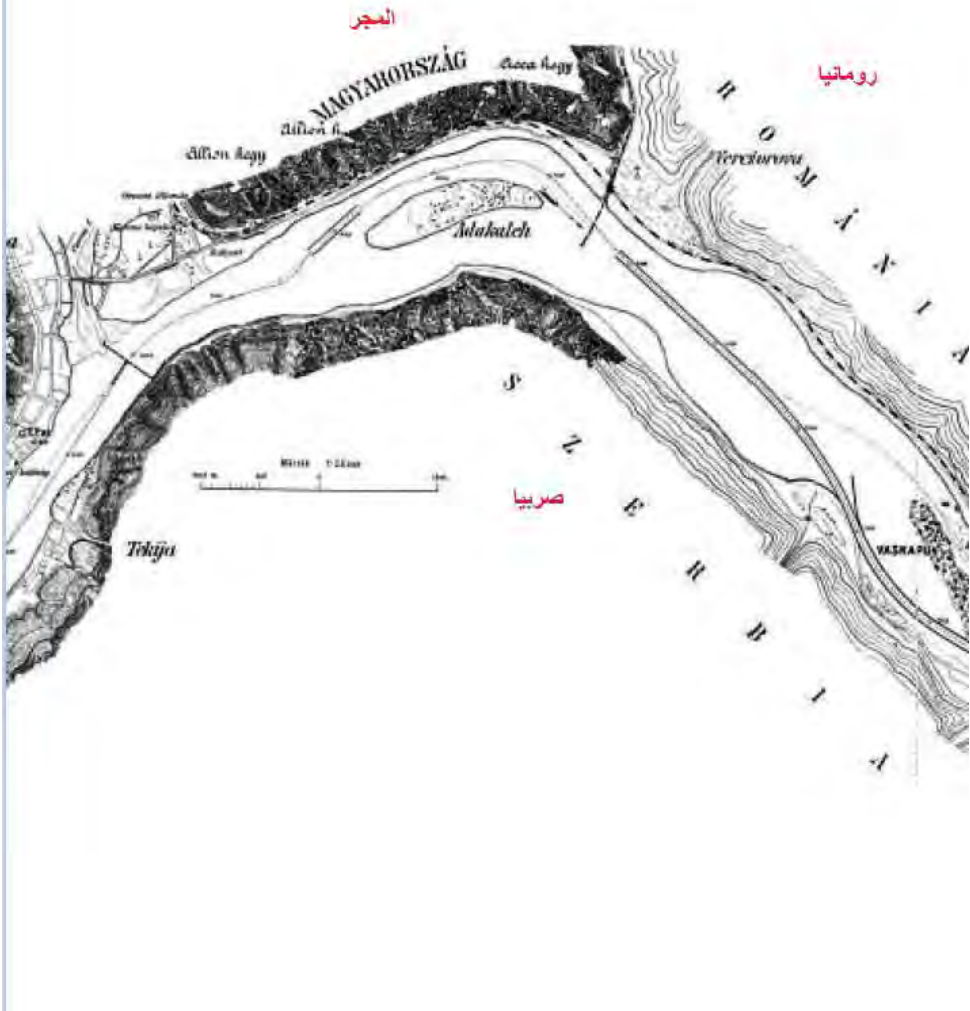



Fig. 4 Ada-Kaleh island. Map drawn by Avon von Bellavich

٢٧	باعت محاولات النمسا لاسترجاعها بالفشل.	١٧٨٩-١٧٩٠ م.
	بموجب (معاهدة أدرنه Treaty of Adrianopol) سنة ١٨٢٩ م. تم منح رومانيا حكمًا ذاتيًا فاضمحت أهمية الجزيرة الإستراتيجية.	1829 م.
	ب (مؤتمر برلين للسلام Peace Congress in Berlin) سنة ١٨٧٨ م. لم يتم التطرق لوضع الجزيرة فبقيت تحت السيطرة العثمانية.	١٨٧٨ م.
	تم إعلان الجزيرة منطقة مفتوحة وأنهيت الوظيفة العسكرية لها.	١٨٨٥ م.
	خارطة للمنطقة:	1918 م.

 <p style="text-align: right;">٢٨</p>	
<p>أعيدت لرومانيا وتم تثبيت ذلك بموجب (معاهدة تريانون Treaty of Trianon) سنة ١٩٢٠م. والتي لم تصادق عليها تركيا حتى عام ١٩٢٣م. وذلك بموجب (معاهدة لوزان Treaty of Lausanne).<sup>٢٩</sup></p>	<p>١٩١٩م.</p>
<p>شهدت الجزيرة إزدهارًا لم تشهده من قبل وخصوصًا بعد زيارة</p>	<p>١٩٢٣م.</p>

<sup>٢٨</sup> [http://upload.wikimedia.org/wikipedia/commons/d/d6/Ada\\_Kaleh\\_szigete\\_1918\\_körül.JPG](http://upload.wikimedia.org/wikipedia/commons/d/d6/Ada_Kaleh_szigete_1918_körül.JPG)

<sup>٢٩</sup> <http://alexisphoenix.org/adakaleh.php>

<p>ملك رومانيا (كارول الثاني) للجزيرة سنة ١٩٣١م. وقد تم منح سكانها إمتيازات عديدة.<sup>٣٠</sup></p>	
<p>صورة</p>  <p>١٩٣٦م.</p>	

## عقد ١٩٦٠-١٩٧٠م.

خلال هذا العقد قرّرت دولتي رومانيا ويوگوسلافيا (السابقة) البدء ببناء مشروع سد (البوابات الحديدية Iron Gates) لتوليد الطاقة الكهربائية.

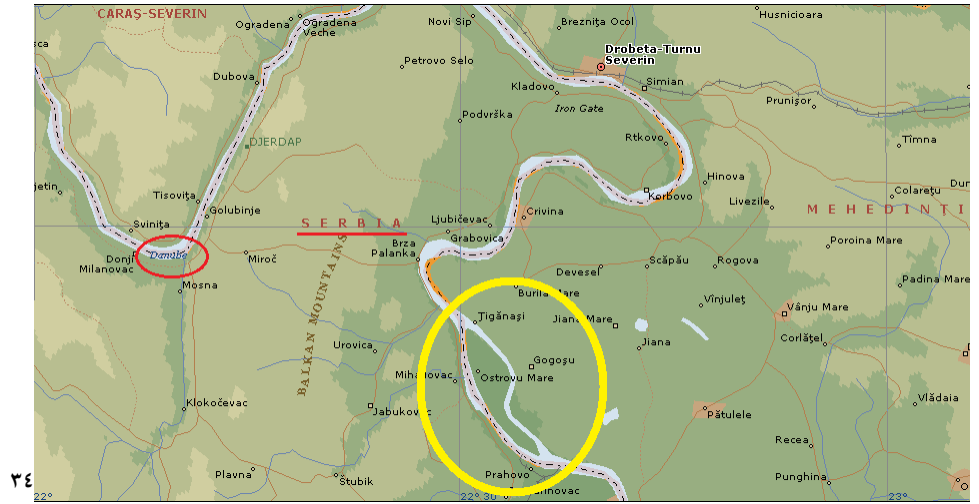
وفي سنة ١٩٧١م. بدأت مياه الدانوب في البحيرة بالارتفاع وتغطية الجزيرة.

<sup>٣٠</sup> <http://alexisphoenix.org/adakaleh.php>

<sup>٣١</sup> <http://alexisphoenix.org/imagesromania/adakaleh54.jpg>



وتم نقل قسم من الآثار (النمساوية والآثار العثمانية) إلى جزيرة (أوستروقول سيميان (Ostrovul Simian) أو شيميان (Şimian)).<sup>٣٣</sup>

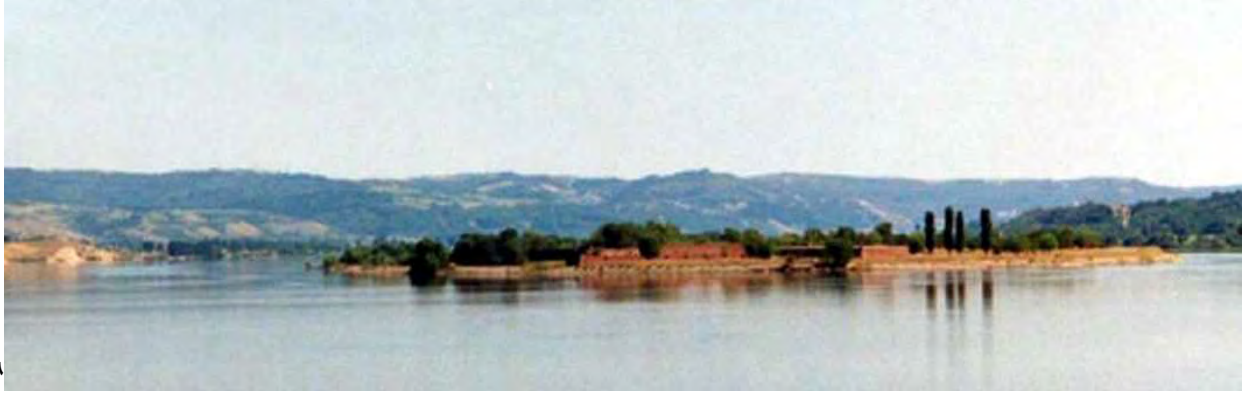


<http://alexisphoenix.org/adakaleh.php><sup>٣٢</sup>

<http://alexisphoenix.org/adakaleh.php><sup>٣٣</sup>

Microsoft Encarta 2006<sup>٣٤</sup>

ومنها: أجزاء من سور القلعة وبوابتين وبعض الآثار العثمانية. وتم ترحيل السكان لأماكن أخرى.<sup>٣٥</sup>  
صورة لجزيرة شيميان يبدو فيها أجزاء منقلوبة من جزيرة (أدا قلعة) الغارقة.



وبالقرب من الجزيرة القديمة كان يقع مصبّي نهري: (باهنا BAHNA) و(كيما CEMA).<sup>٣٧</sup>

## مقارنة للمنشآت التي على الجزيرتين

جدول مقارنة بين البنية الإنشائية للقلعة على الجزيرة الأصلية الغارقة وبين المعاد بناؤها على جزيرة شيميان:

جزيرة شيميان Şimian	جزيرة أدا قلعة Ada Kleh
~ القلعة من مستويين: ١- طابق جزئياً غائر بالأرض. ٢- طابق أول فوقه. ٣٩.	~ القلعة من ثلاثة مستويات: ١- طابق تحت الأرض. ٢- طابق على سطح الأرض. ٣- طابق أول فوقه. ٣٨.

<sup>٣٥</sup> <http://alexisphoenix.org/adakaleh.php>

<sup>٣٦</sup> <http://alexisphoenix.org/imagesromania/adakaleh68.jpg>

<sup>٣٧</sup> <http://alexisphoenix.org/adakaleh.php>

<sup>٣٨</sup> <http://alexisphoenix.org/adakalehnew.php>



<p>~ صورة لبرج مُعاد بنائه:</p>  <p>٤١</p>	<p>~ صورة لبرج من داخل القلعة:</p>  <p>٤٠</p>

<http://alexisphoenix.org/adakalehnew.php><sup>٣٩</sup>

<http://alexisphoenix.org/imagesromania2/adahkalehforttower.jpg><sup>٤٠</sup>

<http://alexisphoenix.org/imagesromania/newadakaleh6307.jpg><sup>٤١</sup>

~ النافذة :

تمتد من الجدار الخارجي نحو  
الجدار الداخلي.



٤٢

~ صورة لممرات تحت الأرض أو  
مستودعات:



٤٤





Ruinele cetatii de pe insula

٤٣

<http://alexisphoenix.org/imagesromania/newadakaleh6308.jpg> ٤٢

<http://alexisphoenix.org/imagesromania/adakaleh15.jpg> ٤٣

<http://alexisphoenix.org/imagesromania/newadakaleh6309.jpg> ٤٤

<p>~ المدخل الحجري:</p>  <p>٤٦</p>	<p>~ المدخل الحجري: صورة سنة ١٩١٢م.</p>  <p>٤٥</p>

<http://alexisphoenix.org/imagesromania/adakalehmosquemoat.jpg> <sup>٤٥</sup>

<http://alexisphoenix.org/imagesromania/newadakaleh6330.jpg> <sup>٤٦</sup>

~ اللوحة الحجرية التذكارية  
(Plaque) **للجامع**: وهي مكتوبة  
باللغة العربية ومؤرخة سنة  
١١٥٨هـ / ١٧٤٥م.





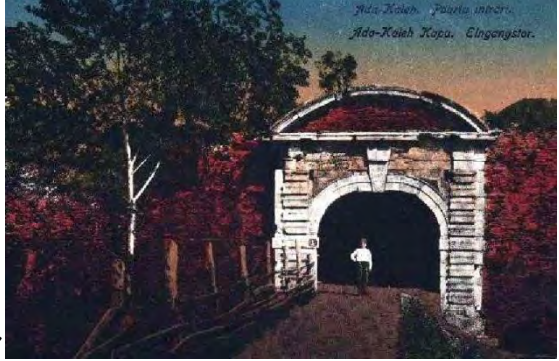
٤٧

~ المدخل الخلفي لأحد الأبنية  
المنفردة حُفظ عليه اللوحة الحجرية  
التذكارية المذكورة آنفًا.



~ المدخل القديم له قنطرة حجرية  
خلفية  
مفقودة بالبناء في الموقع الجديد.

<http://alexisphoenix.org/imagesromania/newadakaleh6324.jpg> <sup>٤٧</sup>

<p>٤٩</p>	
<p>~ المدخل الرئيسي للقلعة:</p>  <p>٥١</p>	<p>~ المدخل الرئيسي للقلعة:</p>  <p>٥٠</p>
<p>~ فتحات سقفية فوق كل نافذة تصل بين كل طابق والذي فوقه.</p>	

<http://alexisphoenix.org/imagesromania/adakaleh17.jpg> ٤٨

<http://alexisphoenix.org/imagesromania/newadakaleh6323.jpg> ٤٩

<http://alexisphoenix.org/imagesromania/adakaleh48.jpg> ٥٠

<http://alexisphoenix.org/imagesromania/newadakaleh6335.jpg> ٥١



٥٢

~ فتحات التهوية للطابق تحت الأرضي:



٥٣

<http://alexisphoenix.org/imagesromania/newadakaleh6369.jpg> ٥٢

<http://alexisphoenix.org/imagesromania/newadakaleh6374.jpg> ٥٣

~ بوابة حجرية ثانية:



٥٤.

~ مدخنة المدفأة (Chimney):

<sup>54</sup> <http://alexisphoenix.org/imagesromania/newadakaleh6423.jpg>



٥٥

~ آبار الطابق الثاني:



٥٦



<http://alexisphoenix.org/imagesromania/newadakaleh6427.jpg> <sup>٥٥</sup>

<http://alexisphoenix.org/imagesromania/newadakaleh6429.jpg> <sup>٥٦</sup>



٥٧

- لقطات من الطابق الأول:



٥٨



٥٩

<http://alexisphoenix.org/imagesromania/newadakaleh6461.jpg> <sup>٥٧</sup>

<http://alexisphoenix.org/imagesromania/newadakaleh6432.jpg> <sup>٥٨</sup>

<http://alexisphoenix.org/imagesromania/newadakaleh6434.jpg> <sup>٥٩</sup>



٦٠

- لقطات من الطابق الثاني:

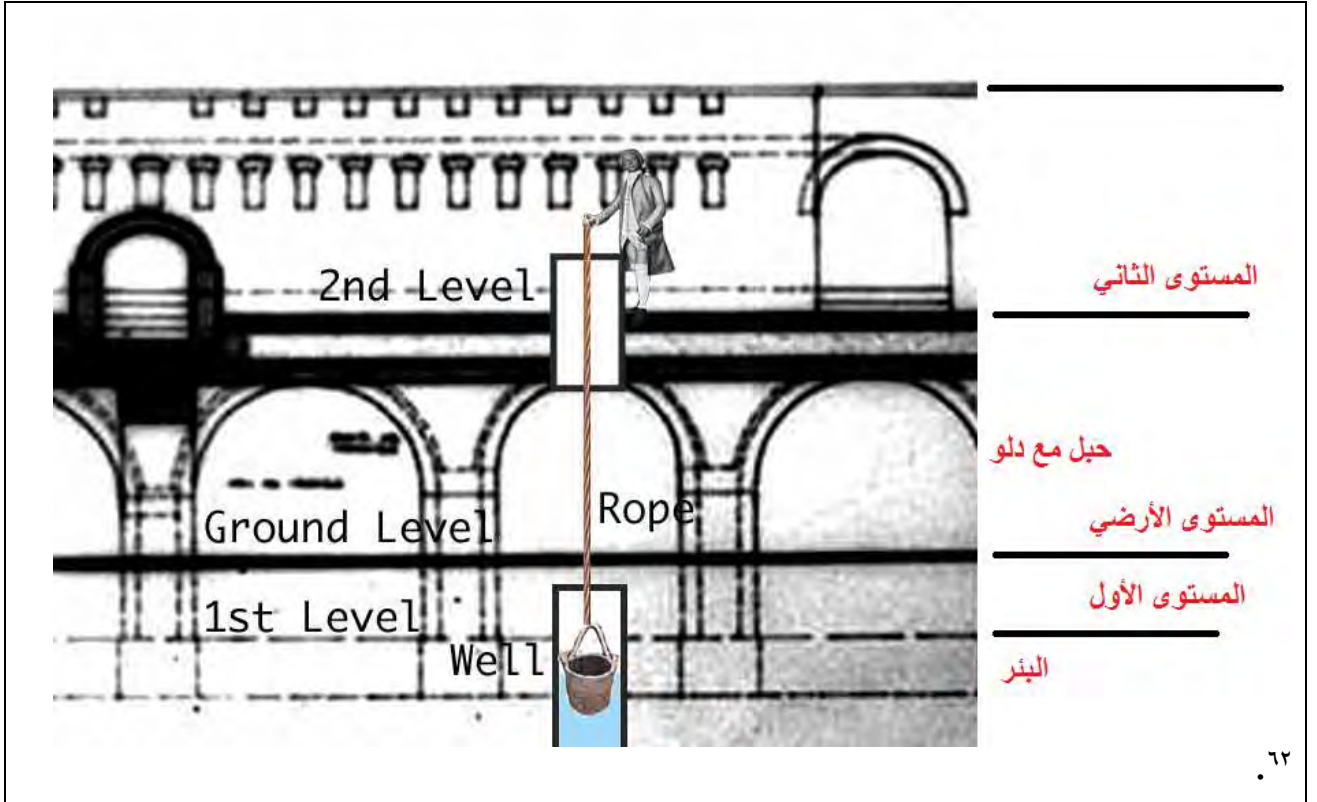


٦١

رسم يوضح آلية سحب الماء من البئر  
للطوابق العليا:

<http://alexisphoenix.org/imagesromania/newadakaleh6435.jpg> <sup>٦٠</sup>

<http://alexisphoenix.org/imagesromania/newadakaleh6451.jpg> <sup>٦١</sup>



~ زوايا القلعة:

تم تقوية جميع زوايا القلعة بأحجار  
ضخمة لتدعيم القرميد المستخدم في  
البناء ولكافة الطوابق.



٦٣

~ أروقة الجدران:



<http://alexisphoenix.org/imagesromania/newadakaleh6440.jpg> ٦٣

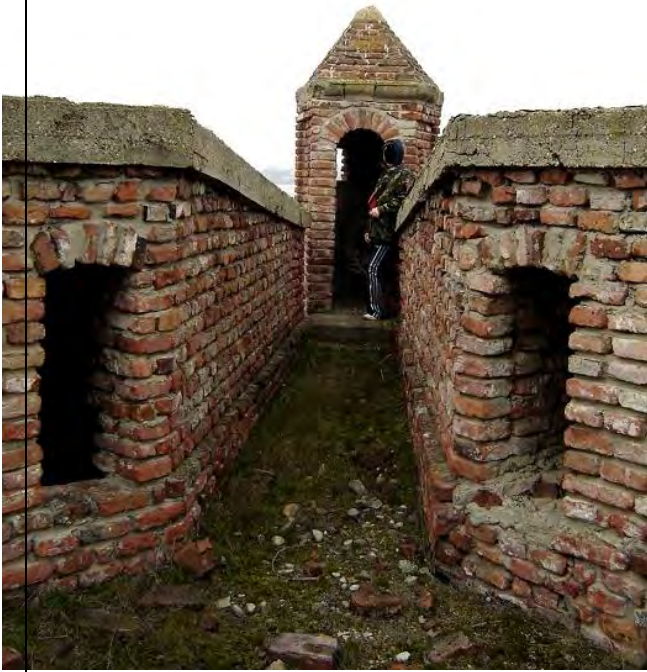
<p>٦٤</p>  <p>٦٥</p>	
<p>~ جدران المستوى الثاني:</p> 	

<http://alexisphoenix.org/imagesromania/newadakaleh6444.jpg><sup>٦٤</sup>

<http://alexisphoenix.org/imagesromania/newadakaleh6445.jpg><sup>٦٥</sup>

٦٦ .

~ محارس الزوايا بالقلعة:

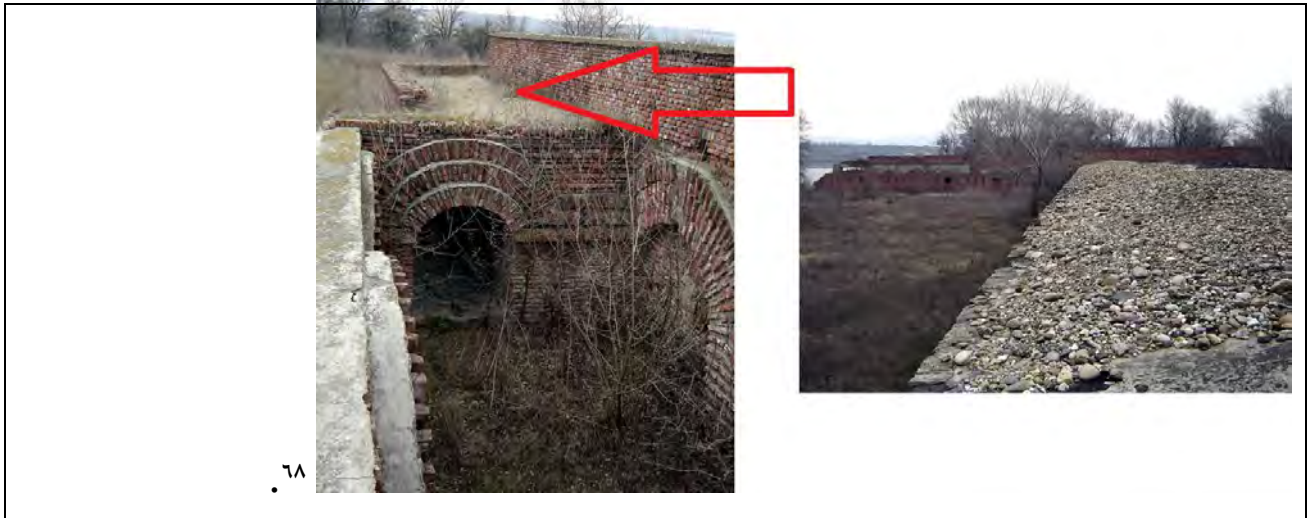


٦٧ .

~ سقف المستوى الثاني: وقد تم فرشته بالحصى لحمايته وللعزل.

<http://alexisphoenix.org/imagesromania/newadakaleh6446.jpg> ٦٦

<http://alexisphoenix.org/imagesromania/newadakaleh6452.jpg> ٦٧



## الآثار التي كانت على الجزيرة قبل الغمر

### المسجد

بُني المسجد سنة ١٩٠٣ م. على موقع ديرالفرنسيسكان القديم.<sup>٦٨</sup>

<sup>٦٨</sup> تجميعية من قبلي من نفس المصدر:

<http://alexisphoenix.org/adakalehnew.php>

<sup>٦٩</sup> <http://alexisphoenix.org/adakaleh.php>



<http://alexisphoenix.org/adakaleh.php> <sup>v0</sup>

<http://alexisphoenix.org/imagesromania/adakalehmosquepostcard.jpg> <sup>v1</sup>



وصورة له من ساحة القلعة.



٧٢

لاحظ المئذنة الخشبية من ضمن قاعة الصلاة بدلاً من أن تكون خارج قاعة الصلاة.



٧٣

كان ذاك المسجد يخدم ١٠٠٠ مسلم يتكلمون اللغة الرومانية ويعيشون على الجزيرة.<sup>٧٤</sup>

- المئذنة:

في سنة ١٩٧١م. تم تفجيرها بالديناميت فتهاوت في أعماق مياه البحيرة.<sup>٧٥</sup>

<http://alexisphoenix.org/imagesromania/adahkaleh6.jpg><sup>٧٣</sup>

<http://alexisphoenix.org/adakaleh.php><sup>٧٤</sup>

<http://alexisphoenix.org/adakaleh.php><sup>٧٥</sup>



٧٦

- حرم الجامع:  
كان فيه شادروان للوضوء يتوضأ منه المصلون، وسكان بلدة أورشوقا وغيرها من سكان  
المواقع القريبة وهم بطريقهم إلى تركيا.

<http://alexisphoenix.org/imagesromania/mosque57756.jpg> <sup>٧٦</sup>



من شريط YouTube<sup>٧٧</sup>

<http://insulaadakaleh.blogspot.ro/p/galerie-foto.html><sup>٧٨</sup>

- قاعة الصلاة:

كانت مفروشة بسجادة فخمة ذات نقوش شرقية أبعادها (٩x١٥ متر)، وتزن ٤٨٠ كيلو جراماً، وكانت هدية من السلطان عبد الحميد الثاني (١٨٧٦-١٩٠٩م).



٧٩

والتي تم نقلها منذ العام ١٩٦٥م. مُتحف مدينة (كوستاتزا Constanța) الواقعة على البحر الأسود.<sup>٨٠</sup>



٨١

<http://alexisphoenix.org/imagesromania/adakalehmosqueinside2.jpg><sup>٧٩</sup>

<http://alexisphoenix.org/adakaleh.php><sup>٨٠</sup>



- المنبر والمحراب:



٨٢

<http://alexisphoenix.org/imagesromania/adakalehinteriormosquesepia.jpg><sup>٨٢</sup>

البازار

مجموعة صور مختلفة:



<http://alexisphoenix.org/imagesromania/adakalehbazaar.jpg><sup>٨٣</sup>





٨٤



٨٥

<http://alexisphoenix.org/imagesromania/151adakaleh.jpg> <sup>٨٤</sup>

<http://alexisphoenix.org/imagesromania/adakalahbazaarstreet.jpg> <sup>٨٥</sup>



٨٦



٨٧

منزل محمود باشا

<http://alexisphoenix.org/imagesromania/adakaleh22.jpg><sup>٨٦</sup>

[http://en.wikipedia.org/wiki/Ada\\_Kaleh#/media/File:Ada-Kaleh.jpg](http://en.wikipedia.org/wiki/Ada_Kaleh#/media/File:Ada-Kaleh.jpg)<sup>٨٧</sup>

## المقبرة

ضمت عددًا من القبور الديمة



٨٨

تم نقلها للموقع الجديد .

<http://www.romania-actualitati.ro/curatenie-pe-insula-simian-14647> <sup>٨٨</sup>



<http://alexisphoenix.org/imagesromania/newadakaleh6339.jpg> <sup>٨٩</sup>



٩١

---

<http://alexisphoenix.org/imagesromania/newadakaleh6340.jpg><sup>٩٠</sup>

<http://alexisphoenix.org/imagesromania/newadakaleh6338.jpg><sup>٩١</sup>



٩٢

<http://alexisphoenix.org/imagesromania/newadakaleh6336.jpg><sup>٩٢</sup>



### القلعة

وهي نمساوية - عثمانية البناء.

<http://alexisphoenix.org/imagesromania/newadakaleh6337.jpg><sup>93</sup>

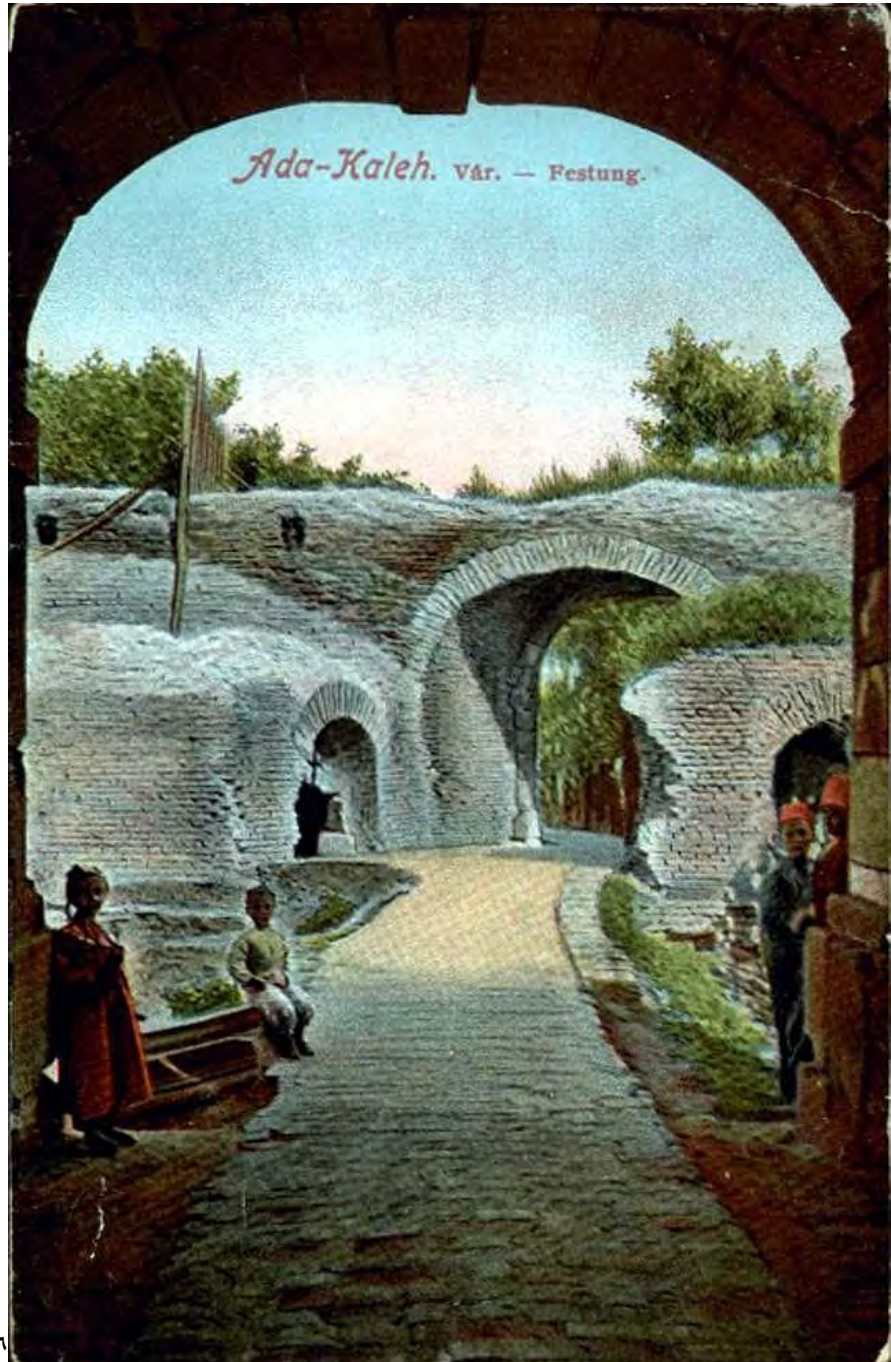


صورة من الحرب العالمية الأولى من بوابة مدخل القلعة الحجرية.

<http://alexisphoenix.org/imagesromania/adakaleh25.jpg><sup>٩٤</sup>

<http://alexisphoenix.org/imagesromania/150adakalehfortress.jpg><sup>٩٥</sup>





٩٦

<http://alexisphoenix.org/imagesromania/adakalehbulgoccu.jpg><sup>٩٦</sup>

صورة للمدخل الرئيسي مع جزء من السور الخارجي



## بيانات أخرى عن الجزيرة

- حاكم الجزيرة (مصطفى بيگو) ١٨٩٥-١٩٠٠ م.

<http://alexisphoenix.org/imagesromania2/adakalehgatesepia.jpg><sup>٩٧</sup>



٩٨

<http://alexisphoenix.org/imagesromania/154begomustafaphoto.jpg><sup>٩٨</sup>

وصورة لزوجته (بيگوم مصطفى)



<http://alexisphoenix.org/imagesromania/154begomustafawoman.jpg><sup>٩٩</sup>

- في المقهى:



- مسلم تركي من سكان الجزيرة:



١٠٠ من شريط YouTube

١٠١ <http://insulaadakaleh.blogspot.ro/p/galerie-foto.html>

- اللباس للرجال:



١٠٢

- مبنى حكومي على الجزيرة:

<http://alexisphoenix.org/imagesromania/153adakalehclothestrio.jpg><sup>١٠٢</sup>



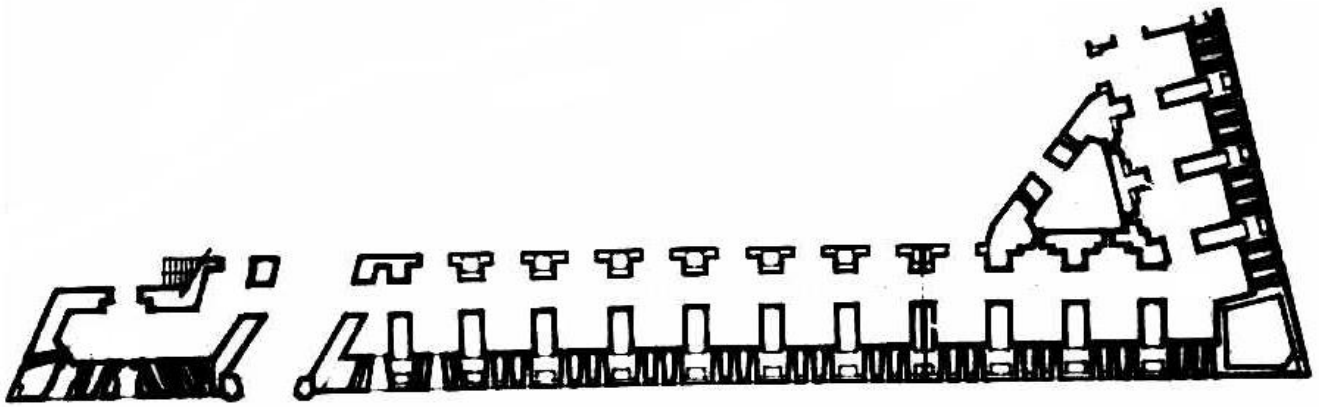
١٠٣

## مساقت ورسومات هندسية للقلعة

وهذه مجموعة مساقط ورسومات هندسية من أقسام القلعة تمت من أجل نقلها لموقعها الجديد:  
- البنية الإنشائية لزاوية من زوايا القلعة ذات الإثنى عشر ضلعًا.

<http://alexisphoenix.org/imagesromania/adakaleh19.jpg><sup>١٠٣</sup>

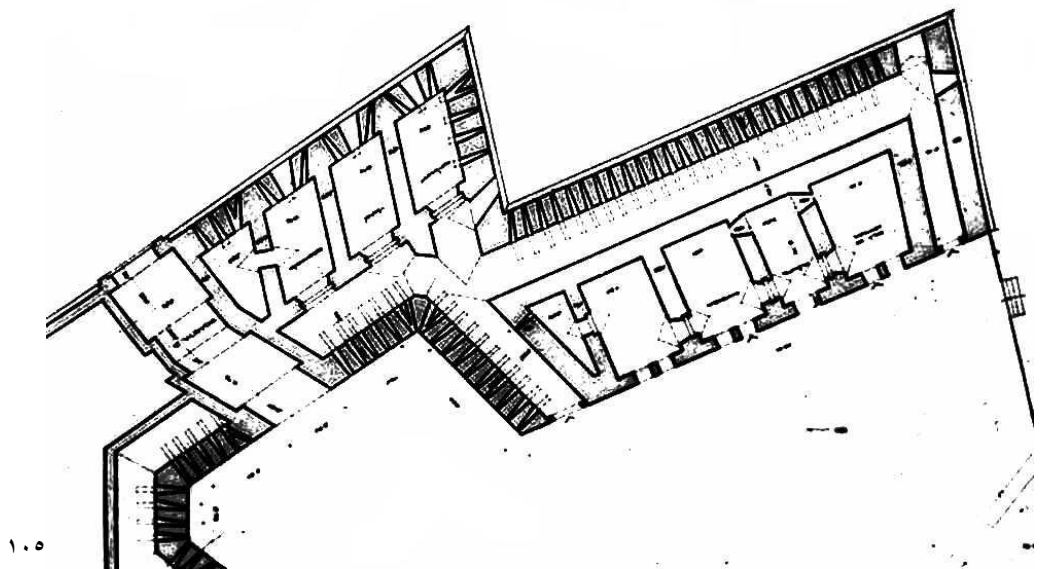




القلعة العثمانية في جزيرة أدا كاله

القلعة العثمانية في جزيرة أدا كاله

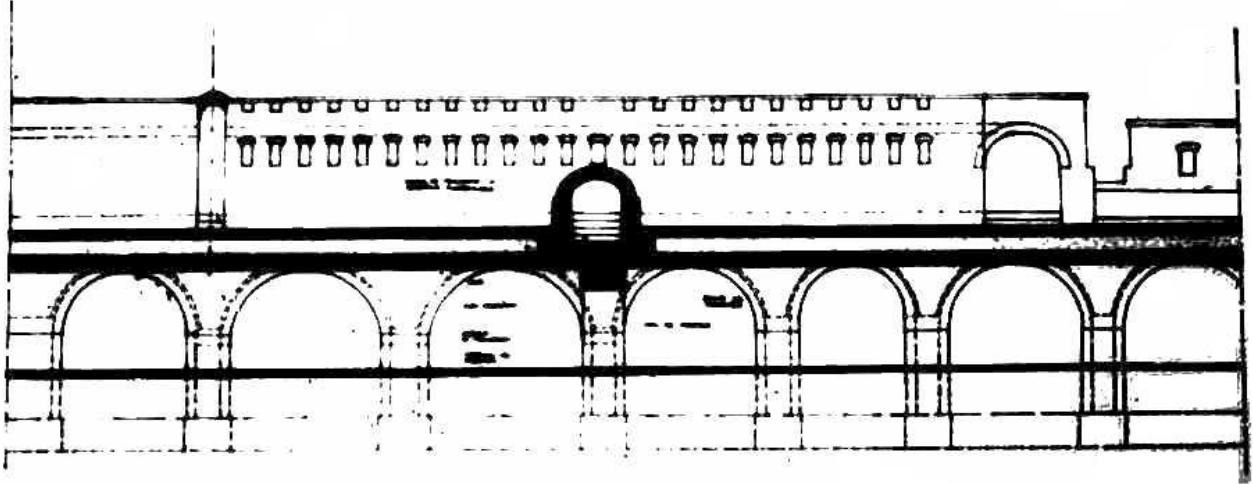
١٠٤



١٠٥

<http://alexisphoenix.org/imagesromania/newadakaleh4195.jpg> <sup>١٠٤</sup>

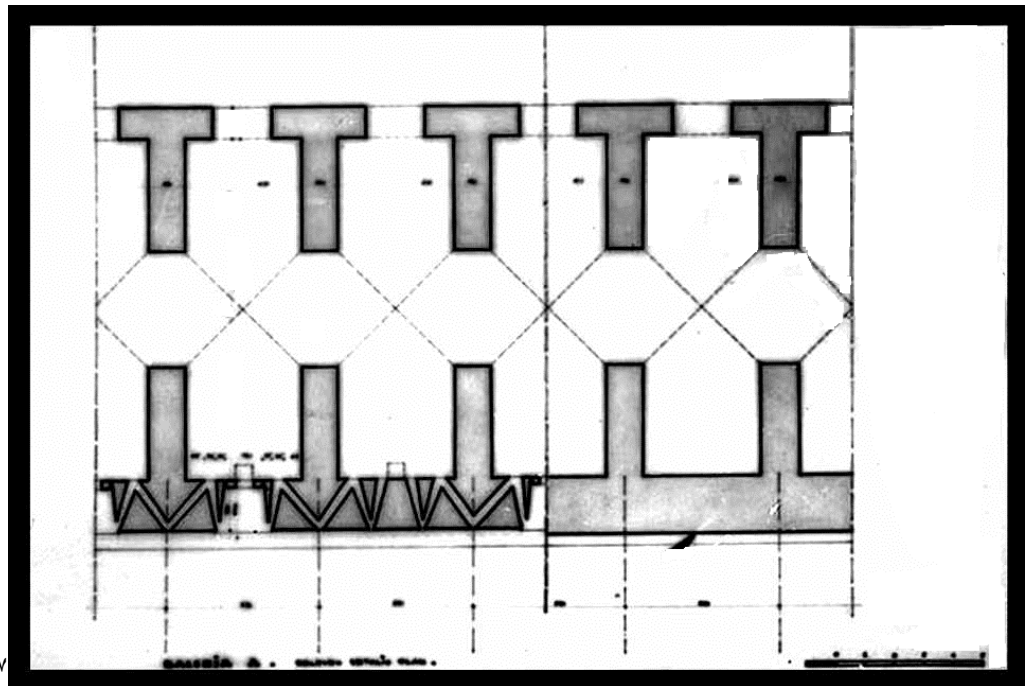
<http://alexisphoenix.org/imagesromania/newadakaleh4196.jpg> <sup>١٠٥</sup>



106



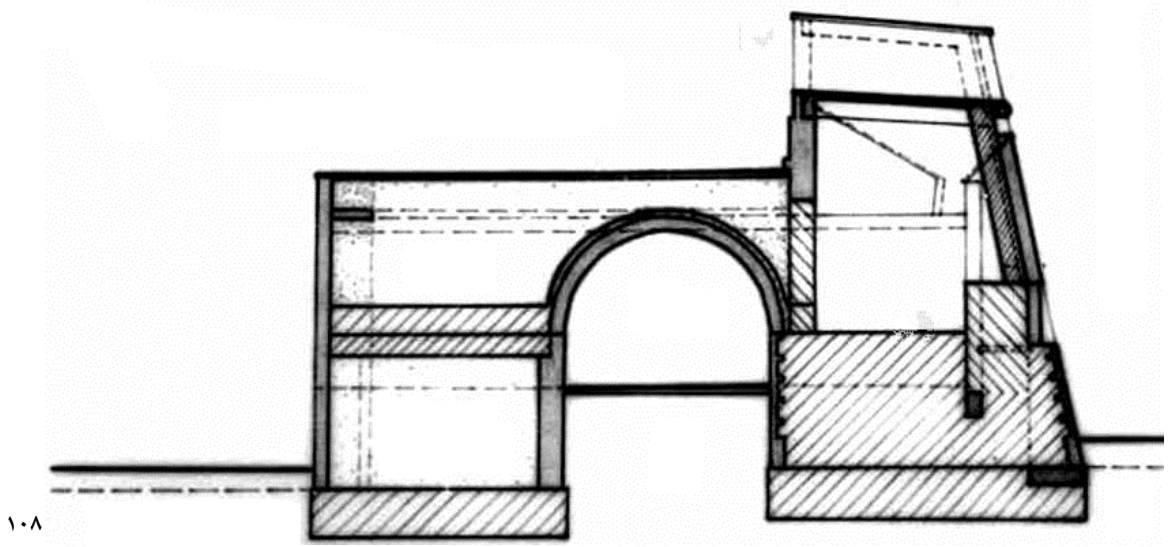
106



107

<http://alexisphoenix.org/imagesromania/newadakaleh4198.jpg><sup>106</sup>

<http://alexisphoenix.org/imagesromania/newadakaleh4197.jpg><sup>107</sup>



## مراجع للاستزادة References

المصدرين التاليين متكاملين وشاملين ومهمين جدًا:

١- <http://alexisphoenix.org/adakaleh.php>

بالنسبة للجزيرة القديمة المغمورة.

٢- <http://alexisphoenix.org/adakalehnew.php>

بالنسبة للجزيرة الجديدة وإعادة بناء القلعة عليها.

م.ب.ر.

<http://alexisphoenix.org/imagesromania/newadakaleh4199.jpg><sup>١٠٨</sup>

## محمد بشار الرفاعي



(السيرة الذاتية)

البيانات الشخصية:

- الاسم والكنية: محمد بشار الرفاعي.
- مكان وتاريخ الولادة: سوريا - حلب - ١٦ - ٠٦ - ١٩٥٨.
- الجنسية: سوري.
- الحالة الاجتماعية: متزوج - ولد واحد.

المؤهلات:

- ثانوي علمي ١٩٧٨.
- دبلوم فني تحليل مخبري طبي Medical Lab Technician (المعهد المتوسط الطبي - جامعة حلب) ١٩٨٠.
- اللغات: العربية - اللغة الأم، الإنجليزية والبوسنية: (قراءة ومحادثة وكتابة بطلاقة)، الفرنسية: (قراءة ومحادثة وكتابة متوسط).
- دورات كمبيوتر متنوعة + (Web design Front Page)، بدءًا من العام ١٩٨٥م.

مواضيع منشورة:

- \* مجلة "منار الإسلام" الصادرة عن وزارة العدل والأوقاف بأبوظبي (سابقًا).
- \* جريدة "الخليج"، وجريدة "الإتحاد" الإماراتيتين.
- \* مجلة "النور" الصادرة عن بيت التمويل الكويتي.

\* دار ناشري للنشر الإلكتروني:

- ١- قراءة في ديوان "قالت المرأة" للشاعرة الراحلة لمياء عمر بسيم الرفاعي، سنة ٢٠١٣.
- ٢- كتاب "دراسة مقارنة بين جامعي الخسروفية (حلب - سورية) والخسروفية (سراييفو - البوسنة والهرسك)، سنة ٢٠١٣.
- ٣- كتاب "القفقاس أو القوقاز الدليل التاريخي المصور"، سنة ٢٠١٤.
- ٤- كتاب "هل وصل العرب المسلمون للبوسنة والهرسك قبل الأتراك العثمانيين؟"، سنة ٢٠١٥.

الإتصال : 

- بريد الكتروني : [ottomani.balkani@gmail.com](mailto:ottomani.balkani@gmail.com)